

printemps - été
2011



Inclusion... le voyage se poursuit!

Au sein de chaque programme des Services globaux pour enfants (institué en 1974), le personnel éducateur a la ferme volonté d'aider tous les enfants à atteindre leur plein potentiel. Depuis 1989, Heritage Child Care Centre fait partie des programmes offerts par les Services globaux pour enfants. Au cours des 21 ans d'histoire du centre, nous avons accueilli des enfants avec des habiletés diverses et appuyer leurs familles, mais j'estime que notre capacité de favoriser une plus grande inclusion continue de s'accroître chaque fois que nous accueillons un nouvel enfant.

Chaque enfant nous arrive avec des besoins uniques; certains d'entre eux ont été diagnostiqués ayant des besoins spéciaux particuliers, d'autres non. Chaque enfant nous offre de nouvelles occasions d'apprendre à améliorer la qualité de notre programme. Nous savons tous qu'en tant que personnel éducateur à la petite enfance, nous sommes dans l'obligation de faire les efforts possibles pour répondre aux besoins personnels de chaque enfant de même qu'à ceux du groupe. Ceci ne constitue pas toujours une tâche facile. Chez Heritage, notre équipe tenait réellement à savoir si nous relevions pleinement ce défi. Nous tenions à faire fonctionner nos programmes et notre environnement en harmonie avec notre philosophie.

Comment y sommes-nous parvenus? Tout d'abord, nous avons demandé aux Services d'intégration pour jeunes enfants (SIJE) de nous orienter tout au long de l'évaluation environnementale de notre programme préscolaire. Nous

avons déterminé que le meilleur moment pour mener une évaluation environnementale était au cours du printemps et de l'été, de sorte que nous puissions apporter la totalité des modifications recommandées avant le début de septembre. Ce processus constituait un élément essentiel de notre engagement à l'égard de l'amélioration de notre programme; nous avons dû tenir compte de chaque aspect de notre programme et nous engager, comme équipe, à réaliser les changements et à faire mieux. À la suite de cette fructueuse expérience dans le cadre du programme préscolaire, nous avons entrepris notre propre évaluation environnementale du programme pour bambins.

Par la suite, nous devons établir le calendrier de nos réunions régulières visant à discuter du développement des enfants. Ces rencontres bimensuelles nous permettaient de nous tenir au fait des stratégies qui s'avéraient efficaces pour chaque enfant dans notre service de garde. Nous avons rempli la liste de vérification du district de Nipissing sur le développement à l'égard de chaque enfant et l'avons enrichie par des éléments du guide Signaux d'alarme. Nous avons rencontré les parents en vue d'examiner les étapes importantes de leur enfant et de déterminer comment nous pouvions continuer de travailler au meilleur intérêt de

(Suite... page 3)





COMMENT NOUS JOINDRE

Boîte vocale :

613-736-1913

Télécopieur :

613-736-8378

Courrier électronique :

ciss@afchildcare.on.ca

Information générale /
Soumissions au bulletin et
questions :

Sylvie Tourigny
poste 224

stourigny@afchildcare.on.ca

Bibliothèque de ressources /
Adhésions au bulletin :

Christine Stevens
poste 244

Aiguillage :

Marie-Josée Landry
poste 233

Formation :

Roxane Desjardins
poste 284
ciss-sije@afchildcare.on.ca

Adresse postale :

600-700, ave Industrial

DANS CE NUMÉRO...

Inclusion...le voyage se poursuit!	1-3
Des moments inoubliables	3
Où sont-ils maintenant?	4-5
SIJE : célébrons 20 ans d'engagement...	6-7
La danse : le langage du mouvement	8
Plaisir du plein air en bref...	9

Notre mandat

Fournir des services d'appui aux prématernelles, centre éducatifs et services de garde à domicile agréés qui intègrent des enfants ayant des besoins spéciaux, âgés de 6 semaines à 10 ans, dans la Ville d'Ottawa.

Les Services à l'enfance Andrew Fleck reçoivent du financement de la Ville d'Ottawa pour gérer les SIJE.

Nous voulons entendre votre histoire!

Rédigez et envoyez à l'éditrice à
stourigny@afchildcare.on.ca.

Le comité du bulletin ACCÈS intégration

Ingrid Fish, Julie Kanter, Penny Miller,
Sylvie Tourigny et Roxane Desjardins,
représentation graphique et mise en page.

Les lettres qui nous sont envoyées pourraient être publiées. Les avis exprimés sont ceux des auteurs et pas nécessairement ceux des SIJE.
ACCÈS intégration est publié trois fois l'an.

(suite de la page 1)

l'enfant. De plus, nous avons, en équipe, animé des soirées pour les parents au cours desquelles nous présentions notre programme, et nous offrons un accès à des ressources souvent sollicitées. Maintenant, cette approche est couramment empruntée chez Heritage.

Un aspect vital de l'amélioration de la qualité des services que nous offrons est de la formation pertinente pour notre personnel. Notre personnel éducateur a profité et continue de profiter de chaque occasion de perfectionnement professionnel. Ensemble, notre personnel éducateur pour les poupons et les bambins ont suivi plusieurs séances de langage des signes (qui a d'ailleurs offert une belle occasion de renforcer l'esprit d'équipe). Nous avons participé à des ateliers sur l'autisme, sur les retards du développement et sur les enfants vifs, de même qu'aux ateliers offerts par Martin Liberio. Nous avons profité du Programme d'orientation positif offert par les SIJE. Avec la collaboration des parents, nous avons incorporé les stratégies proposées à nos programmes qui ne sont pas destinés uniquement aux enfants soutenus par le SIJE. De plus, nous savons que pour

réussir, nous devons être prêts à poser beaucoup de questions et à utiliser toutes les ressources disponibles.

Nous croyons qu'au cours des dernières années, ce parcours a permis d'accroître notre capacité d'inclusion; nous savons aussi que le chemin débute par la détermination de nos valeurs. Nous croyons à des programmes d'apprentissage et de garde de qualité et à but non lucratif pour chaque enfant. Nous estimons qu'afin d'aider chaque enfant à grandir et à se développer, le personnel éducateur doit chercher et consulter de façon active toutes les ressources offertes, y compris entretenir une étroite collaboration avec les parents. Nous savons que le voyage se poursuit, car chaque nouvel enfant qui fréquente notre centre nous offre une nouvelle occasion d'apprendre.

Rosanne Sallafranque, RECE
Directrice, Heritage Child Care Centre
Services globaux pour enfants



Des moments inoubliables

E., qui travaille sur ses aptitudes sociales et de jeu, joue souvent seul ou en jeu parallèle. L'un de ses objectifs est de jouer avec un pair à une activité à tour de rôle. Un autre objectif est de participer à une conversation en respectant son tour. Vers la fin de la journée, E. et un autre enfant jouaient avec des autos sur le tapis. Erin, son éducatrice, a mentionné que les garçons jouaient à tour de rôle et qu'ils avaient une conversation à propos des autos. Elle était très excitée de voir à quel point E. était heureux; il avait un grand sourire. Elle a pris une photographie des garçons qui jouaient et parlaient ensemble. Erin a partagé la photographie et l'histoire avec le père d'E. quand il est venu le prendre. Son père était très fier. Il était très heureux de savoir qu'E. commençait à interagir avec ses pairs.

Cornerstone Children's Centre

H. est très ferme quant à l'endroit où il s'assoit. Lors du goûter, il a besoin de s'asseoir dans la même chaise et à la même table chaque jour. Lors de cette journée en particulier, H. était assis à son endroit habituel. Une fille, assise à une autre table, s'est adressée à Elizabeth, l'éducatrice : « Je suis assise toute seule. Veux-tu venir t'asseoir à côté de moi? » Elizabeth a répondu que quand elle aurait fini de se laver les mains, elle viendrait s'asseoir à côté d'elle. À la surprise d'Elizabeth, H. a dit : « Je vais venir m'asseoir à côté de toi. » H. s'est levé et est allé s'asseoir à l'autre table, en face de la fille. Ensuite, il a fait une deuxième chose inattendue : il s'est levé encore une fois et est allé s'asseoir à côté de la fille. Il y est resté pour le reste du goûter!

MFRC Nursery School

La salle était très en désordre. K. est descendu à 9 h et a dit : « Wow Liz, tu rangé! Merci! Merci tu nettoyé! » Il dit « merci » à Cassandra et à moi pour TOUT. Cet après-midi, après le goûter, il a dit : « Merci pour marche Liz ». Je ne croyais pas l'avoir bien entendu, alors j'ai demandé : « Quelle marche? », et il a dit : « Pour chercher citrouilles! », ce que nous avons fait lors de notre marche ce matin!

Je me réjouis tellement de cette situation car de toute évidence, il remarque que nous utilisons beaucoup de renforcement positif. Nous «l'attrapons pendant qu'il est bon», et maintenant il fait la même chose pour nous! VRAIMENT GÉNIAL!!!»

Florence Child Care Centre



Où sont-ils maintenant?

L'équipe des SIJE vous présente une série d'articles qui met en vedette des enfants qui ont reçu de l'appui et qui nous font découvrir «Où sont-ils maintenant?»

Boris, notre fils, notre enfant unique, est né en novembre 1995. Au cours des trois premières années de sa vie, nous l'avons emmené au Centre hospitalier pour enfants de l'est de l'Ontario (CHEO) trois fois, car quelque chose nous apparaissait tout simplement anormal. Nous avions remarqué des retards du développement et en avons parlé à des diagnosticiens du CHEO, mais chaque fois, on nous disait que Boris avait un développement «normal».

Après de nombreuses années de recherches, l'un des membres de notre famille, notre nièce, qui vivait au Royaume-Uni, a reçu en 1998 un diagnostic de syndrome de l'X fragile : la forme la plus courante de déficience mentale génétique et la principale cause moléculaire de l'autisme. Notre nièce et sa famille avaient par hasard déménagé du Royaume-Uni au Canada. Les diagnosticiens et, comme ce fut le cas en ce qui concerne notre nièce, les enseignants du Royaume-Uni, étaient clairement mieux renseignés à propos de ce syndrome que ceux qui observaient et examinaient Boris. Ce premier diagnostic de notre nièce a amené les membres de la famille élargie à subir des tests d'ADN. Par conséquent, jusqu'à maintenant, 20 membres de la famille ont reçu la confirmation qu'ils étaient porteurs du

syndrome de l'X fragile, ou qu'ils présentaient, comme notre fils, des mutations complètes du gène responsable du syndrome de l'X fragile. Ainsi, on peut en venir à la conclusion que ce premier diagnostic a touché l'ensemble de notre famille. Nous avons tous appris et nous avons tous vécu les difficultés ensemble. Il s'agit d'une lutte qui a fait de nous une unité familiale beaucoup plus forte et beaucoup plus grande.



Les années qui ont immédiatement suivi le diagnostic de Boris ont été les plus difficiles. Durant ces années, nous avons dû nous renseigner pour trouver le service de garde, l'école, l'appui, les services, etc. qui conviendraient le mieux aux besoins de Boris. Nous avons appris qu'une intervention précoce donnerait les meilleurs résultats à long terme. Nous avons été très chanceux que Boris reçoive un diagnostic qui, grâce à des tests génétiques, était incontestable. Il s'est avéré indispensable lorsqu'il fallait demander le soutien et les services nécessaires à la réussite scolaire à long terme de notre fils.

Boris, son diagnostic et tout ce qui l'accompagnait, ont été chaleureusement acceptés par le personnel très compréhensif et accommodant du Beacon Learning Centre, qui constituait l'étape préscolaire. Il a continué de fréquenter le centre après l'école, soit de la maternelle à la cinquième année. Les éducatrices et la directrice possédaient les bonnes connaissances, les bonnes habiletés, les bonnes formations éducatives et la bonne attitude pour aider Boris au meilleur de ses capacités. Les Services d'intégration pour jeunes enfants (SIJE) ont joué un rôle très important afin de veiller à ce que Boris en bénéficie, à ce qu'il apprenne et à ce qu'il se développe bien. Les SIJE ont offert des services de soutien à Boris et au Beacon Learning Centre par l'entremise d'une conseillère en intégration et des fonds d'enrichissement d'appui au personnel. Ces marques de soutien, grâce à la coordination des services, aux recommandations



d'activités de groupe pratiques, au soutien direct de Boris et aux conseils de tous, ont aidé notre fils à s'intégrer au jeu et à l'apprentissage. Notre fils a reçu un soutien sur mesure l'amenant à se sentir à l'aise dans ce milieu d'apprentissage et à apprécier ses années au Beacon Learning Centre. Cette expérience a certainement aidé notre fils, mais fait tout aussi important, elle nous a donné les outils pour l'aider en poursuivant les interventions d'apprentissage à long terme.

Aujourd'hui, Boris est un adolescent poli et obéissant. À l'école secondaire, il fait partie d'une classe « communautaire » où on lui enseigne les « aptitudes à la vie quotidienne » et où il est exposé à des situations de travail et à des différents milieux. Par exemple, il va faire des courses à l'épicerie, aide à préparer des repas simples, et nettoie les tableaux de la classe. À la maison, il aide à la lessive en amenant les vêtements aux chambres appropriées, aide à aller chercher divers aliments dans le garde-manger, et place la table avant les repas. En dehors des heures d'école, il aime regarder ses films et ses dessins animés préférés sur YouTube. Il mémorise des phrases complètes de dessins animés et parvient à les utiliser

adéquatement dans d'autres situations de la vie courante. L'hiver, il aime aller glisser. Durant les autres saisons, il fait de longues promenades avec ses parents.

Il a fait d'énormes progrès pour ce qui est de gérer les milieux publics bruyants. Il ne s'affole plus durant les coupes de cheveux et les repas dans les aires de restauration. Il gère ses rendez-vous chez le dentiste comme un pro. Durant les rendez-vous chez le dentiste, les routines, comme porter des lunettes et le comptage de dents pendant le nettoyage, aident grandement. Il a appris des expressions simples lui permettant de démontrer sa reconnaissance. Il exprime sa reconnaissance fréquemment et avec plaisir. Toutes les personnes qui entrent en contact avec lui aiment cet aspect de sa personne.

Nous sommes des parents très fiers. Nous nous sentons très chanceux de l'avoir comme fils.

Rédigé par Branka, la mère de Boris.



De la bibliothèque de ressources des SIJE

In
LRF 246 Moreau, André C., Ph.D. & Boudreault, Paul, Ph.D.
Stratégies d'inclusion

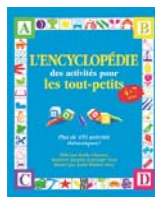
Hull (Québec): Groupe de recherche Vision-Inclusion, Université du Québec à Hull, 2002.

- ⊗ pour les parents et le personnel du préscolaire, visant à favoriser l'émergence d'une communauté inclusive

GEEf
LRF 389 Malenfant, Nicole
Routines et transitions en services éducatifs

Québec (Québec): Les presses de l'Université Laval, 2006. 378 p.

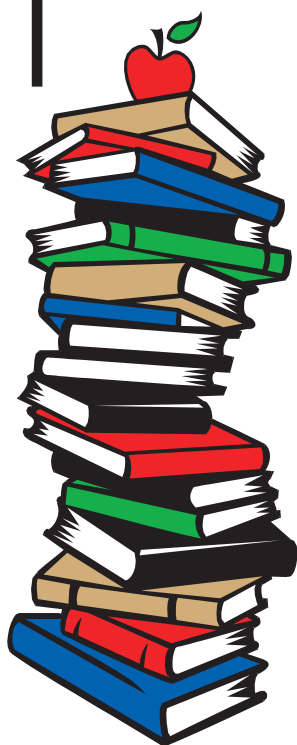
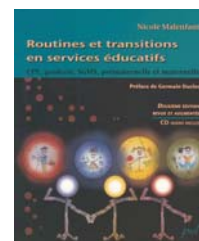
- ⊗ guide d'information pour mieux comprendre, planifier, organiser et vivre pleinement les activités de base avec les enfants de 2 à 8 ans
- ⊗ exemples et idées d'animation
- ⊗ disque compact inclus (CD-F 12)



GEEf
LRF 395 Charmer, Kathy; Murphy, Maureen & Ford, Jennifer
L'encyclopédie des activités pour les tout-petits

Québec: Éditions Caractères, 2008. 518 p.

- ⊗ guide d'activités axé sur le jeu, la créativité et la découverte
- ⊗ thèmes inclus: la cuisine, art, science, nature, musique, etc...
- ⊗ plus de 450 activités conçues pour favoriser le développement social, cognitif, langagier et psychomoteur



Les Services d'intégration pour jeunes enfants : célébrons 20 ans d'engagement à l'inclusion dans notre communauté

Nous tenons à remercier nos partenaires, les parents/tuteurs, le secteur de l'apprentissage et de la garde pour jeunes enfants, les pourvoyeurs de service, les collèges communautaires ainsi que nos bailleurs de fonds d'avoir appuyer favorablement l'inclusion.

Le changement du paysage du secteur des services à l'enfance

1992

- ✘ Le rôle ambulant de la conseillère en intégration a été mis sur pieds. L'appui est offert là où l'enfant fréquente le service de garde éducatif
- ✘ Des plans d'appui ont été développés pour appuyer les besoins de l'enfant et du personnel éducateur
- ✘ De la formation à point a été développé afin d'appuyer les éducatrices et les éducateurs de la petite enfance ainsi que les responsables de garde

2003

- ✘ Le lancement du manuel, en gestion du comportement, Intervenir avant de réagir: une approche positive intégrée face au comportement de l'enfant en services de garde éducatifs

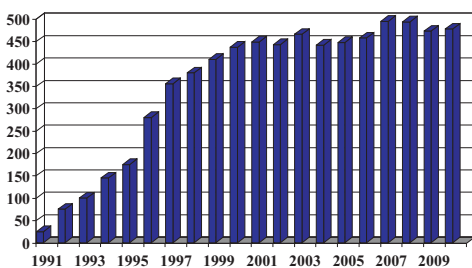
2004

- ✘ La division des services à l'enfance du Ministère des services à l'enfance et à la jeunesse ne donnent plus de permis aux programmes d'apprentissage et de garde d'enfants agréés qui offrent un camp d'été

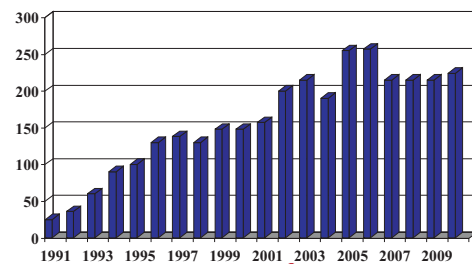
2005

- ✘ Un poste de consultante en gestion de comportement bilingue a été créé comme suite à du financement pour les programmes d'apprentissage et de garde pour jeunes enfants

Nombre d'enfants appuyés



Nombre de services appuyés



2006

- ✘ Du financement pour l'expansion de Meilleur départ pour les programmes d'apprentissage et de garde pour jeunes enfants
- ✘ Un projet pilote du Programme d'orientation positif a été lancé afin d'appuyer le personnel des programmes d'apprentissage et de garde pour jeunes enfants qui travaillent auprès d'enfants, qui n'ont pas de diagnostic, qui manifestent des comportements problématiques

2007

- ✘ Les SIJE ont noté une augmentation considérable du nombre d'enfants qui ont été inscrits en services de garde éducatif agréés ainsi que le nombre d'emplacements où le personnel doit se déplacer afin de consulter, et ce, suite à l'expansion de Meilleur départ
- ✘ Des changements provinciaux pour les subventions de garde ont eu une incidence significative sur le nombre de familles, dont l'enfant est admissible aux SIJE, qui ont pu qualifier pour une subvention maintenant basé sur le revenu
- ✘ Une fois que la clause des droits acquis fut terminée, de nombreuses familles ont dû quitter le système des services de garde éducatifs agréés puisqu'ils ne pouvaient pas se permettre les frais de garde

2010

- ✘ La première année du Programme d'apprentissage des jeunes enfants et la Journée prolongée ont débutés



La danse : le langage du mouvement



Beaucoup d'enfants éprouvent des difficultés à s'exprimer et la danse offre une autre façon de partager. Cette activité est très importante car elle apaise la frustration dans la communication et aide à comprendre ses propres émotions. Elle est également agréable et ne favorise pas les enfants coordonnés, contrairement à la plupart des activités physiques! Dans le cadre de mon travail auprès des enfants, nous rejetons toutes les notions de danse préconçues. Notre danse vise la communication, l'exploration et la réflexion sur notre monde grâce à un moyen d'expression artistique.

Intégrer la danse dans votre salle

Les capacités d'établir un espace sécuritaire sur le plan émotionnel et de permettre aux enfants de faire preuve de créativité constituent les seules compétences essentielles que doit posséder un animateur pour donner lieu à une expérience de mouvement créative fructueuse.

Vous n'avez pas besoin d'un grand espace pour danser. Les petits espaces favorisent le mouvement créatif. Lorsqu'ils dansent dans de grands espaces, les enfants ont tendance à « se perdre » et à se mettre à courir au lieu de danser. Vous pouvez réaménager le salon ou travailler à l'extérieur. Il est agréable de danser à l'extérieur – vous n'avez qu'à créer les limites à l'intérieur desquelles vous voulez danser. Si l'intérieur constitue un endroit très restreint, vous pouvez imaginer que vos pieds sont collés au plancher et danser seulement en utilisant le reste de votre corps!



Voici quelques idées qui vous aideront à commencer à travailler avec de jeunes enfants dans le domaine du mouvement créatif :

- œ Dansez toujours avec les enfants.
- œ Dansez en effectuant des mouvements contraires : petits/grands; rapides/lents; forts/doux.
- œ Lorsque vous dansez, représentez des éléments extérieurs comme le vent et l'eau.
- œ Définissez des expériences de danse à l'aide de questions favorisant la discussion avant de commencer à danser les concepts. Aidez les enfants à établir des liens entre le mouvement et la communication :
 - o Comment pouvez-vous utiliser votre corps pour représenter des mouvements forts/doux, grands/petits?
 - o Comment pouvez-vous danser comme le vent?

Faites jouer de la musique et dansez selon le concept.

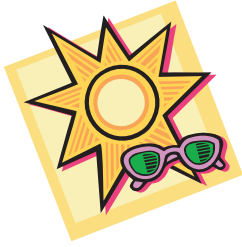
- œ Posez d'autres questions aux enfants pendant qu'ils dansent :
 - o À quoi ressemblerait votre danse s'il venait vraiment? S'il y avait une douce brise? Comment vos doigts bougeraient-ils?
- œ Pendant qu'ils dansent, demandez aux enfants de GELER en prenant la pose de ce concept. Si tout le monde danse comme un OISEAU, dites GELER! et tous les enfants resteraient immobiles, sur place, ressemblant un oiseau.

Le mouvement et la création collective constituent une merveilleuse façon de briser la routine de la journée des enfants. Bon nombre de programmes d'apprentissage et de garde pour jeunes enfants ont constaté que les enfants attendent ce moment de la journée avec un enthousiasme incontrôlé et qu'ils arrivent en demandant : « Qu'allons-nous danser aujourd'hui? »

Hannah Beach

Hannah Beach est l'auteure de la série de livres et de disque compact *I Can Dance* visant à favoriser le mouvement inclusif et créatif des enfants de quatre à onze ans. Mme Beach sera animatrice d'ateliers à l'occasion de la conférence marquant le 100e anniversaire des Services à l'enfance Andrew Fleck qui aura lieu en novembre prochain.

www.dandeliondancecompany.ca

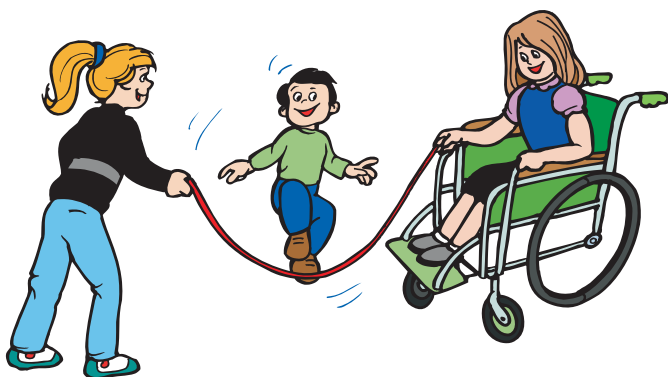


Plaisir du plein air en bref...

La planification d'un environnement extérieur sécuritaire favorisant l'apprentissage peut paraître intimidante, en particulier lorsqu'il y a des arbres ou un large espace à aménager. Au Algonquin Early Learning Centre, nous considérons ces aspects comme une occasion de croissance, non seulement pour les enfants, mais également pour le personnel éducateur.

Nous observons les enfants en vue de déterminer leurs intérêts. En travaillant en équipe, nous intégrons les intérêts des enfants dans l'aménagement de notre environnement naturel. Nous le rendons invitant, attirant et nous y offrons aux enfants des occasions d'enrichir leur apprentissage. De plus, les enfants y ont la possibilité de sortir de leur zone de confort et d'essayer de nouvelles choses; une recherche d'aventures excitantes, pour ainsi dire. Nous intégrons d'abord ce que les enfants connaissent et ce avec quoi ils sont familiers, puis nous leur proposons des aventures qui stimuleront leur croissance et leur développement.

Nous croyons qu'avoir accès à une variété d'aires permet de créer des espaces où les enfants peuvent initier diverses activités. Nous avons créé des aires calmes pour s'asseoir et lire un livre, des aires où creuser des tunnels et des fossés, des aires où grimper et se balancer et des aires où se promener à vélo et à trottinette. Le développement des aires se réalise à l'aide de « pièces détachées » : des tuyaux et des madriers de bois pour construire des tunnels d'irrigation; des poutres de bois pour marcher et se tenir en équilibre, ou pour y grimper et y sauter; des souches, des plantes et des branches pour séparer les aires, ou l'ajout de bancs pour s'asseoir et des aires d'escalade. Les



choses trouvées dans la nature offrent aux enfants l'occasion d'explorer leur environnement naturel et d'y trouver une source d'apprentissage. Qu'il s'agisse de plantes, d'insectes, d'oiseaux ou d'autres animaux, observer leur environnement naturel en action les encourage à explorer et à s'interroger sur le comment et le pourquoi.

Le printemps offre aux enfants du Early Learning Centre des occasions d'apprendre sur le commencement de la vie et sur les nouveaux départs.

- * Grand ménage du printemps
- * Création de jardin avec les enfants
- * Ajouts au paysage selon l'évolution de leurs intérêts

Nous explorons la cour sous différentes conditions climatiques. Lorsqu'il pleut, nous utilisons des tubes pour recueillir et observer l'eau qui tombe. Lorsqu'il fait soleil, nous construisons des rampes pour marcher et nous créons des aires de jeux à l'aide de couvertures.

L'été nous offre plus d'occasions de transformer notre espace extérieur et de développer des idées en se basant sur les expériences vécues par les enfants au cours des vacances familiales.

- * Création de zones ombragées pour les pique-niques et les périodes de lecture
- * Suspension de carillons et de cloches avec lesquelles jouer et écouter
- * Suspension de serpentins ou de ballons aux arbres
- * Utilisation de tentes pour favoriser les jeux imaginatifs
- * Cordes et planches pour fabriquer des balançoires
- * Arrosoirs et feuilles de plastique pour glisser
- * Préparer des bacs sensoriels et des activités de peinture
- * Observation des légumes qui poussent
- * Bricolages inspirés par les fleurs et l'herbe



Au gré des saisons, nous profitons de notre espace extérieur de différentes façons. Par exemple, racler des feuilles, cueillir et manger nos légumes à l'automne, construire des buttes, des bonhommes, des sentiers de neige colorés et des structures de neige à escalader et à explorer : les possibilités sont infinies.

Et vous, comment profiterez-vous de votre espace extérieur ce printemps?

Rédigé par Leslie Rodgers, RECE
Algonquin College Early Learning Centre



Formation : mise à jour

En Novembre, les Services d'intégration pour jeunes enfants ont présenté un nouveau plan de formation de modules à la communauté des services de garde éducatifs agréés pour enfants. Depuis janvier, les SIJE ont animé un certain nombre de sessions du premier module sur l'espace physique à des centres éducatifs.

Le premier module, intitulé "L'aménagement physique, un atout pour tout le monde" est un atelier interactif pratique d'une durée de trois heures qui fait partie d'une série d'ateliers créés pour permettre à votre équipe de miser sur vos forces. Il est conçu de manière à ce que vous puissiez jeter un regard nouveau sur tous les aspects de votre espace physique et établir des liens entre l'environnement et les comportements des enfants.

Cet atelier met l'accent sur l'importance du processus de changement et une approche collective axée sur la collaboration afin de créer un plan d'action durable dans le but d'apporter un changement positif dans votre environnement. On vous donnera une trousse d'outils pratique qui vous aidera à déterminer les changements positifs à effectuer et les stratégies pratiques à utiliser afin de créer des environnements qui conviennent à chacun.

Pour plus de renseignements sur la formation des modules, veuillez visiter notre site internet www.afchildcare.on.ca/cissj-f.html ou communiquez avec Roxane Desjardins, Coordonnatrice de la formation et des ressources, au 613-736-1913, poste 284 ou par courriel à ciss-sije@afchildcare.on.ca



De temps en temps les SIJE sont informés de projets de recherche qui se passent dans notre communauté qui pourraient possiblement intéresser nos lecteurs. Ces projets seront affichés sur notre site internet (www.afchildcare.on.ca) avec les liens ou les renseignements pertinents si vous souhaitez y participer. Merci